

MASTERFIT[®]

TP900 SP

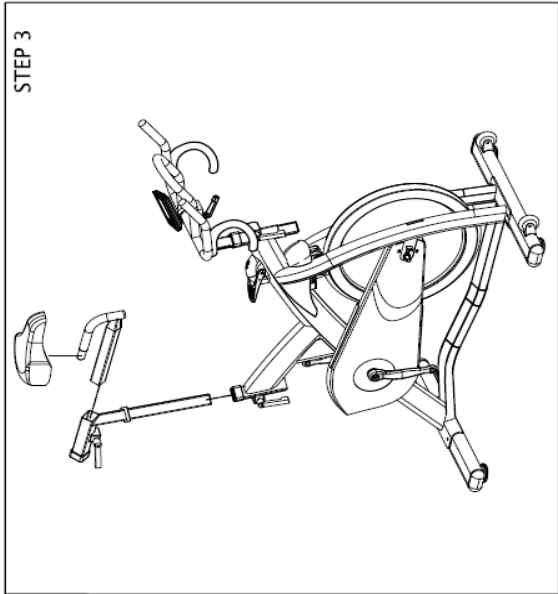
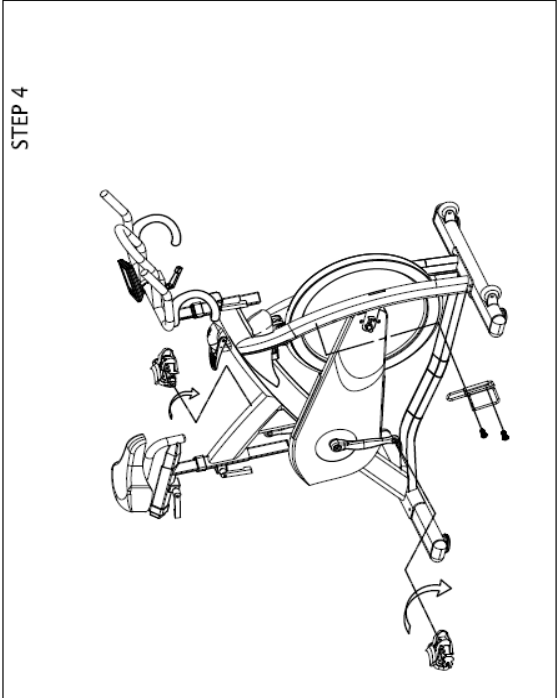
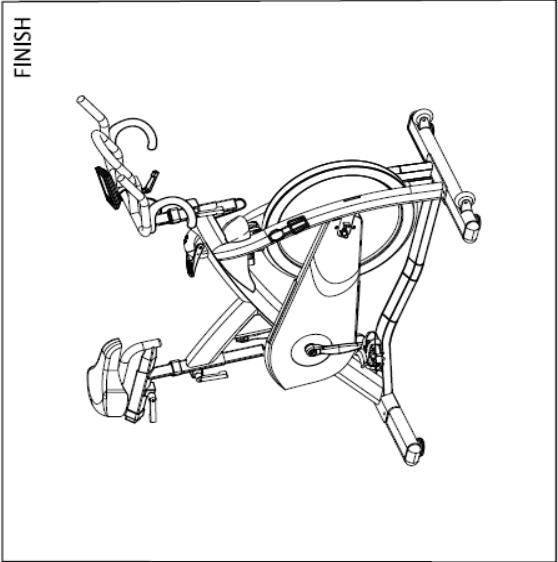
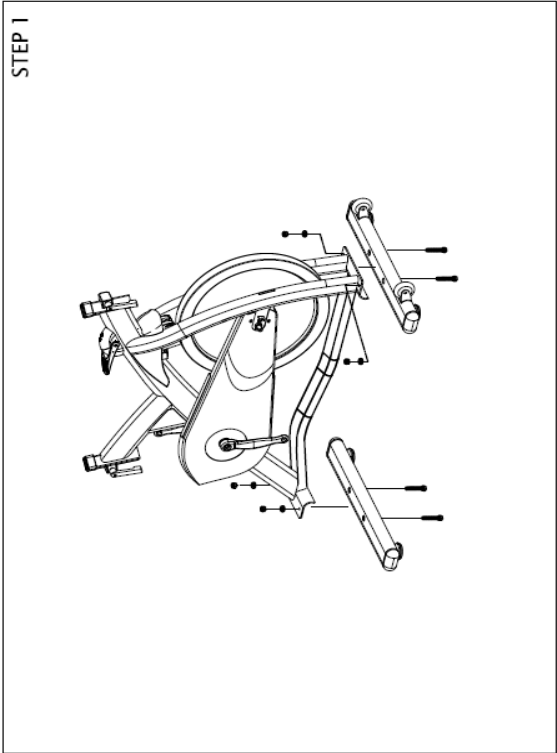
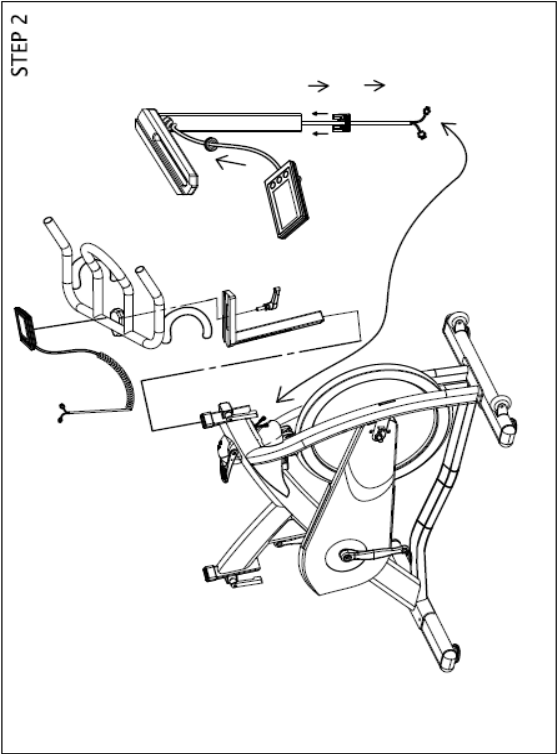


SVENSK BRUKSANVISNING

SÄKERHETSFÖRESKRIFTER

- Prata med en läkare innan du inleder ett nytt träningsprogram.
- Felaktig träning eller överträning kan motverka sitt syfte.
- Följ råden för korrekt träning i träningsinstruktionerna.
- Påbörja inget träningspass innan maskinen är har monterats, justerats och inspekterats.
- Värm upp innan du tränar.
- Använd endast originaldelar till monteringen.
- Följ monteringsstegen enligt beskrivningen.
- Använd korrekt monteringsverktyg och be om hjälp om det behövs.
- Placera maskinen på ett jämnt underlag som inte är halt.
- Observera maxhöjden på samtliga justerbara delar.
- Dra åt alla delar för att undvika plötsliga rörelser under användning.
- Maskinen är utvecklad för vuxna personer. Barn får inte ha tillgång till maskinen utan tillsyn.
- Säkerställ att eventuella åskådare är medvetna om potentiella faror, till exempel delar som rör sig under användning.
- Motståndsnivån kan justeras efter användarens eget tycke.
- Använd joggingskor när du tränar på den här maskinen.
- Försäkra dig om att det finns gott om plats runt omkring maskinen.
- Var uppmärksam på rörliga delar när du stiger av eller på maskinen.
- Placera maskinen på en matta för att skydda underlaget.
- Om en nödsituation skulle uppstå ska du placera båda fötterna på sidoskenorna samtidigt.
- Försäkra dig om att du har ett fritt utrymme på 2 x 1 meter bakom maskinen.
- Maskinen maxvikt är 150 kg.
- Tillverkaren kan inte hållas ansvarig för eventuella skador som kan uppstå på grund av användning av den här maskinen.

MONTERINGSILLUSTRATIONER



MONTERING

STEG 1:

Montera de främre (18) och bakre fötterna (14) på stommen med muttrar (8), brickor (9) och skruvar (10).

STEG 2:

För in styrstången (22) i stommen. Använd justeringsspaken till att ställa in önskad höjd. Fäst en handtagsglidaordningen (23) på styrstången (22) och använd justeringsspaken (40) till att dra åt handtaget i rätt läge. Sätt fast en klämma (60) på handtaget (23) och för in datorn (28) i klämman (60). Ta ut gummiringen (50), ändhättan (63-1) och kabelarmen (62). För datorkabeln genom gummiringen (50) och ut genom ett av de nedre hålen på styrstången.

Anslut datorkabeln sedan till sensorkabeln (57) som sitter i stomröret. Placera kontakten i stomhålet och montera kabelarmen (62) på stommen. Se till att gummiringen (50) och ändhättan (63-1) och sätts på plats.

STEG 3:

För in sadelstången (43) i sadelröret på stommen. Fäst sadeln (1) i sadelglidanordningen (42) med sadelklämskruven. Dra åt sadelglidanordningen (42) på sadelstången (43). Använd justeringsspaken (6) till att ställa in höjden på sadelstången.

STEG 4:

Fäst pedalerna (11) i vevarmarna (20 och 21). Vänster pedal är märkt med "L" och höger pedal är märkt med "R". Obs! Höger vevarm sitter på samma sida som kedjeskyddet (19). Var försiktig när du monterar pedalerna så att du inte skadar gängorna. Använd en 15 mm-skruvnyckel. Båda pedalerna dras åt genom att skruva dem i riktning *mot* cykelns front.

JUSTERING AV MOTSTÅND

Motstånden på cykeln kan justeras med hjälp av motståndsskruven (24). Lossa genom att skriva i riktningen (-) och dra åt genom att skruva i riktningen (+).

Svänghjulet ska rotera fritt utan motstånd när du lossar bromssystemet helt (-).

Efarna utövare kan dra fördel av att öka motståndet genom att dra åt bromssystemet (+).

BETJÄNING AV DATORN

Datorn kan betjänas med hjälp av MODE knappen på panelen. Tryck denna knapp för att ställa in önskad tid eller distans. När den aktuella funktionen blinkar i displayen, kan du skriva in det önskade värdet genom att justera UP eller DOWN med UP och DOWN-knapparna. Bekräfta önskad inställning med knappen MODE, och börja trampa.



Datorn startar automatiskt räkna och registrera så snart du sätta svänghjulet i rörelse. Om du har lagt inn ett fast avstånd eller en önskad tid, då dessa värden räknas ned till 0. Så snart de nått 0, kommer de att sluta räkna i 10 sekunder, sedan börja räkna uppåt.

Om du inte har programmerat tid eller distans räknas det upp från 0.

Windows visar följande information:

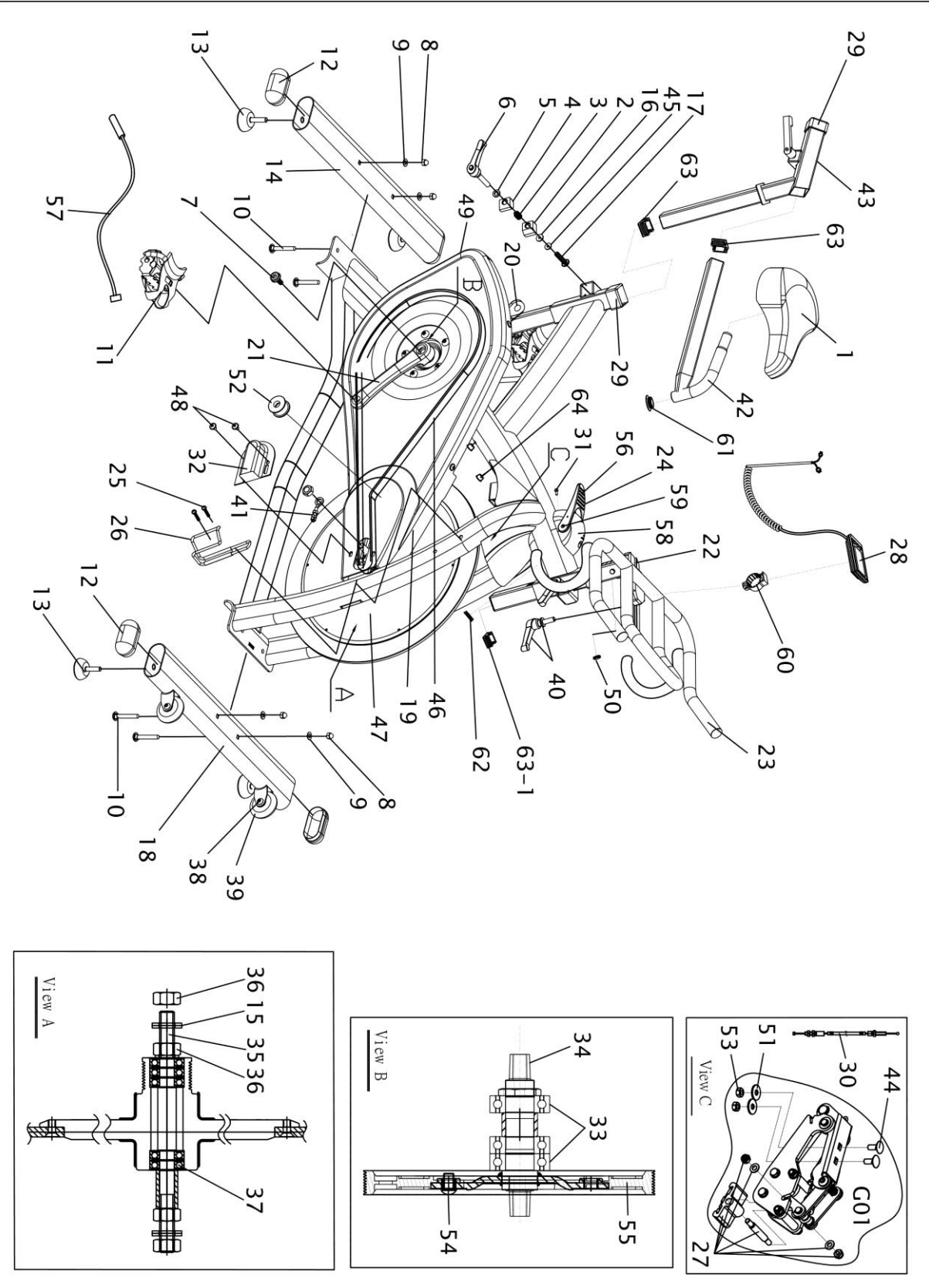
- Watt-värde.
- Tid.
- Avstånd och hastighet.
- Kaloriförbrukning (beräknad från genomsnittsvärden).

Genom att trycka på knappen NED när du cyklar, kan du växla mellan distans och hastighetsinformation i ett fönster. Fönstret för kalori och information om hjärtfrekvensen kommer att ändras samtidigt. (Trådlös pulsmottagare inte är integrerad i denna modell).

Efter avslutad träningspass kan du läsa av genomsnittshastigheten och max. hastighet genom att trycka på UP-knappen inom 5 sekunder. efter avslutad träning.

För att återställa alla värden trycker du på MODE och håll i minst 3 sek

ÖVERSIKTSDIAGRAM



LISTA ÖVER DELAR (engelska)

Nr	Engelskt namn	Specifikationer	Ant.
1	Saddle - 3122	#3122, black/silver	1
2	alloy bind clamp (L)	AL	3
3	spring for release lever	SWP-B	3
4	alloy bind clamp (R)	AL	3
5	washer for release lever	SU	3
6	release lever	black, 47.5L	3
7	crank bolt	M8 * P1.0 * 25L	2
8	foot tube nut	SU, M8 * H12	4
9	foot tube washer	SU, Ø8.2 * Ø16 * t1.2	4
10	foot fixing bolt	S45C, M8 * L55	4
11	pedal	X92H SPD	1
12	front/ rear foot tube end cap	PP, black	4
13	foot tube adjuster pad	RU, black	4
14	rear foot tube - ONLY (no other parts)	ST, 650L BK	1
15	flywheel security washer	SU, Ø24*Ø13*2t	1
16	plastic wahser for release lever	PE, Ø5 * Ø15.7 * 2T	3
17	fxied bolt for release lever	SU, M5 *L10	3
18	front foot tube - ONLY (no other parts)	ST, 650L BK	1
19	outer chain guard	ABS	1
20	left crank arm	ST, 30B 170L	1
21	right crank arm	ST, 30B 170L	1
22,50,63-	handle bar post	Steel, L290	1
23	handle bar w/slider	Black, ø34.6, ST	1
24	resistance knob complete set	16 Levels, PP, ABS	1
25	screw for bottle cage	SU, M5 * L12	2
26	bottle cage	Black, AL	1
27	brake pad set w/nut, washer, pin	leather, AL	1
28,57,60	console w/cable, sensor cable, clamp - complete	#477	1
29	rubber sleeve	RU	3
30	resistance wire	SU, L592	1
31	fixed bolt for resistance knob casing	SU, M4 * L8	2
32	axle cover (pr)	ABS	1
33	BB bearing	#6004	3
34	Bb axle with plate	SCM415,	1
35	flywheel axle	S45C, L196.4	1
36	fixed wheel nut	SU, M12*P1.25*10t	
37	flywheel bearing	ST, 6001	
15	flywheel security washer	SU, Ø24*Ø13*2t	
38	axle bolt for moving wheel	ST, Ø8 * L30	2
39	front moving wheel with plate	PU, black	2
40	handlebar release lever w/washer	Black, 30L	1
41	flywheel adjuster bolt	Ø12 * M6 * L50	2
42,61,63	seat slider w/end cap	ST, L300	1
43,29,63	seat post w/ rubber sleeve, end cap	ST, L421	1
44	bolt for magnetic support	ST, 1/4"-20-5/8"	2

45	stainless washer	SU, Ø5 * Ø14.5 * 1.8T	3
46	belt	10PJ, 1600L	1
47	flywheel (complete)	ST, ALØ457, 15KGS	1
48	outer belt guard bolt M5	SU, 3/16" * 5/8"	5
49	outer belt guard bolt M6	SU, M6 * L10	4
50	rubber eyelet	Ø15.5 * Ø23.7*6.1t	1
51	washer for magnetic support	ST, Ø6.8*19*1.6t	1
52	idler w/bearing, clip	AL, ST 6001 * 2	1
53	nut for magnetic support	ST, 1/4" * H5	1
54	screw for belt pulley	CR-MO, M10 * 20L	5
55	pulley with magnet	Ø330	1
56	handle for resistance knob	Red, PP	1
57	sensor cable		1
58	casing for resistance kob	Black, ABS	1
59	bolt for resistance knob handle	SU, M4 * L8	2
60	console clamp only	PE	1
61	end plug for seat slider	PP, Ø25.4	1
62	cable stopper	RU	2
63	end cap	PP	1
63-1	end cap	PP	1
64	cable plug	PP,Ø 13	2
G01	magnetic system (NOT including #30)	magnet : 26*6T*4pcs	1

DRIFT

1. Den här spinningcykeln är utvecklad för användning i hemmet och på träningsanläggningar. Cykeln har ett fast svänghjul och bör endast användas under professionell tillsyn.
2. Det är viktigt att maskinen monteras korrekt. Ta hjälp av en kvalificerad person om du är tveksam.
3. Handtaget och sadeln måste ställas in i rätt höjd i förhållande till din kropp. Om du är tveksam om vad som är rätt höjd för dig ska du be en kvalificerad person om hjälp.
Handtaget kan ställas in genom att lossa justeringsspaken som sitter vid övergången mellan styrstången och stommen. För handtaget uppåt eller nedåt till önskad höjd och dra åt spaken. Se till att styrstången sätts fast ordentligt och att handtaget inte rör sig. Handtagsinställningen kan även justeras framåt och bakåt. Lossa justeringsspaken under handtagsglidanordningen. För handtaget framåt eller bakåt tills du når önskad inställning och dra åt spaken igen.
Sadeln kan ställas in genom att lossa justeringsspaken som sitter vid övergången mellan sadeltången och stommen. För sadeln uppåt eller nedåt till önskad höjd och dra åt spaken. Se till att sadelstången sätts fast ordentligt och att sadeln inte rör sig. Sadelinställningen kan även justeras framåt och bakåt. Lossa justeringsspaken på sidan av sadelglidanordningen. För sadeln framåt eller bakåt tills du når önskad inställning och dra åt spaken igen.
4. Fötterna måste sitta fast ordentligt i fotremmarna när du använder maskinen. Skjut in foten så långt det går i hållaren och dra åt remmarna.
5. Maskinen ska endast användas på ett jämnt underlag. Det sitter en höjdskruv under vardera sida av stödbenen. Dessa kan skruvas i riktning *med* eller *mot* klockan om du behöver stabilisera maskinen.
6. Om du måste stanna maskinen i nödfall fungerar motståndsskruven (24) som nödbroms. Dra den uppåt för att stanna maskinen.
7. På maskinen förekommer flera magnetiska kraftfält. Undvik att montera maskinen i närheten av maskiner och järnmaterial som kan påverkas av detta. Försäkra dig om att du har ett fritt utrymme på 2 x 1 meter bakom maskinen.
8. Kontakta serviceavdelningen om maskinen har en lös skruv eller om du hör oljud från svänghjulet. Underhåll måste utföras regelbundet på maskinen. Se nästa sida för underhållsschema.

UNDERHÅLL

Del	Rekommenderat underhåll	Hur ofta?	Rengöring	Smörjmedel
Pedaler	Kontrollera att pedalerna sitter ordentligt fast på vevarmarna, att alla skruvar på pedalerna är åtdragna och att pedalremmarna inte är skadade.	Före användning	Nej	Nej
Ram	Rengör med en mjuk, ren och fuktig trasa.	Efter användning	Vatten	Nej
Svänghjul	Rengör genom att spreja på en trasa, och applicera ett tunt lager på båda sidor av svänghjulet.	Varje vecka	WD-40	Nej
Bromsdyna	Ta bort eventuella partiklar, kontrollera om bromsbelägget är utslitet och behöver bytas ut, smörj bromsbelägget för att undvika oljud och göra så att det får jämn kontakt med svänghjulet.	Varje vecka	Nej	Universalolja
Skruvar, muttrar etc.	Inspektera alla bultar, muttrar och skruvar. Efterdra vid behov.	Varje månad	Nej	Nej
Drivrem	Inspektera att drivremmen är tillräckligt stram och att den är i rätt position.	Årligen	Nej	Nej

VIKTIGT GÄLLANDE SERVICE

Om det skulle uppstå andra problem av något slag, ber vi dig kontakta Mylnas servicecenter. Vi ser gärna att du kontaktar oss innan du kontaktar butiken så att vi kan hjälpa dig på bästa möjliga sätt.

Besök vår hemsida www.mylnasport.se – här hittar du information om produkterna, bruksanvisningar, kontaktformulär för att nå oss och för att beställa reservdelar. Genom att fylla i formuläret ger du oss den information vi behöver för att kunna hjälpa dig på bästa möjliga sätt.